

José Antonio Álvarez Unquiles

1992-2022



José Antonio Álvarez Unquiles
Exposición Fundación Cajasol Córdoba
9 de junio a 5 de julio de 2026
Inauguración 9 de junio, 20 horas

Cuando el arte cruza la frontera de la estética y sale de lo profundo de un ser, se produce un hecho trascendente que a su vez es un acto de comunicación. Ese mensaje puede cumplir muchas funciones y José Antonio llegó a comunicar con sensibilidad y determinación lo que nos quería decir. Consiguió en su corta y brillante carrera crear mucho con sus manos y su talento. Además de ese don natural, la curiosidad y su deseo de ampliar el conocimientos de la metodología y técnicas del lenguaje escultórico, lo llevó a vincularse al ámbito docente de las Escuelas de Arte de Córdoba Dionisio Ortíz y Mateo Inurria.

Alcanzó pese a su juventud un reconocido prestigio en nuestra ciudad y ha participado en diversas exposiciones colectivas en la sala Cajasol Córdoba. Nuestro objetivo es dar a conocer su legado artístico a la ciudad y ofrecer una reflexión sobre su valiosa contribución a la escultura cordobesa, tanto en el ámbito religioso como en el profano. Asimismo, consideramos relevante incluir una selección de su obra pictórica, cuya esencia dialoga perfectamente con su producción tridimensional.

Como antiguos profesores y compañeros del artista en la Escuela de Arte de Córdoba, creemos firmemente en la importancia de preservar y difundir su trabajo. Para este fin hemos llevado a cabo una cuidadosa selección y un proceso de conservación de algunas piezas, garantizando así que puedan ser exhibidas en óptimas condiciones.

Lo que presentamos, tiene una doble vertiente: artística y social. Se ha manifestado un gran apoyo a esta iniciativa de parte de numerosos artistas, tanto escultores como pintores y la Asociación Española Contra El Cáncer que también respalda esta iniciativa.

El origen de este proyecto nace para ofrecer a la ciudad el testimonio humano y artístico de un escultor cuya carrera prometedora se paró por la enfermedad. Enfermedad que sublimó a través de sus manos en el retrato de su madre Auxiliadora Unquiles donde trasciende la escultura para transmitir un mensaje de empatía y humanidad.

Córdoba es una ciudad que sabe percibir y agradecer aquello que la identifica y sin duda la corta pero intensa carrera de este artista forma parte de ella. Expresión creativa que comunica y penetra en la sensibilidad de esta lugar que le vio nacer y emprender una carrera que produjo obras tan interesantes como las que se ven aquí. Consigue crear en el espectador una contemplación introspectiva. Nos emociona con suavidad, sutileza y sencillez.

Desde el comienzo de su carrera artística, apreciamos una motivación religiosa que no se expresa de manera convencional y que le lleva a crear imágenes con una impronta absolutamente personal. El plantea con profundidad el sentir religioso y buena muestra de ello es la Virgen de Regla de la Hermandad de La Salud de Puerta Nueva.

Pilar Rodríguez Romero

Cabeza de Cristo I
Yeso cerámico
H 556 / AN 490 / PR 318*



(*) Las diferentes abreviaturas responden al orden de las dimensiones y volúmenes de las obras en milímetros : **Altura** (H) / **Anchura** (AN) / **Profundidad** (PR)







Busto de Auxiliadora Unquiles

Yeso cerámico

H 554 / AN 410 / PR 260



Retrato de Ana
Yeso cerámico
H 494 / AN 385 / PR 240







Retrato de Joan

Yeso cerámico

H 394 / AN 214 / PR 245



Dolorosa

Yeso cerámico

H 324 / AN 210 / PR 200



Retrato de Noelia
Barro cocido
H 360 / AN 385 / PR 221







Cabeza de Cristo II

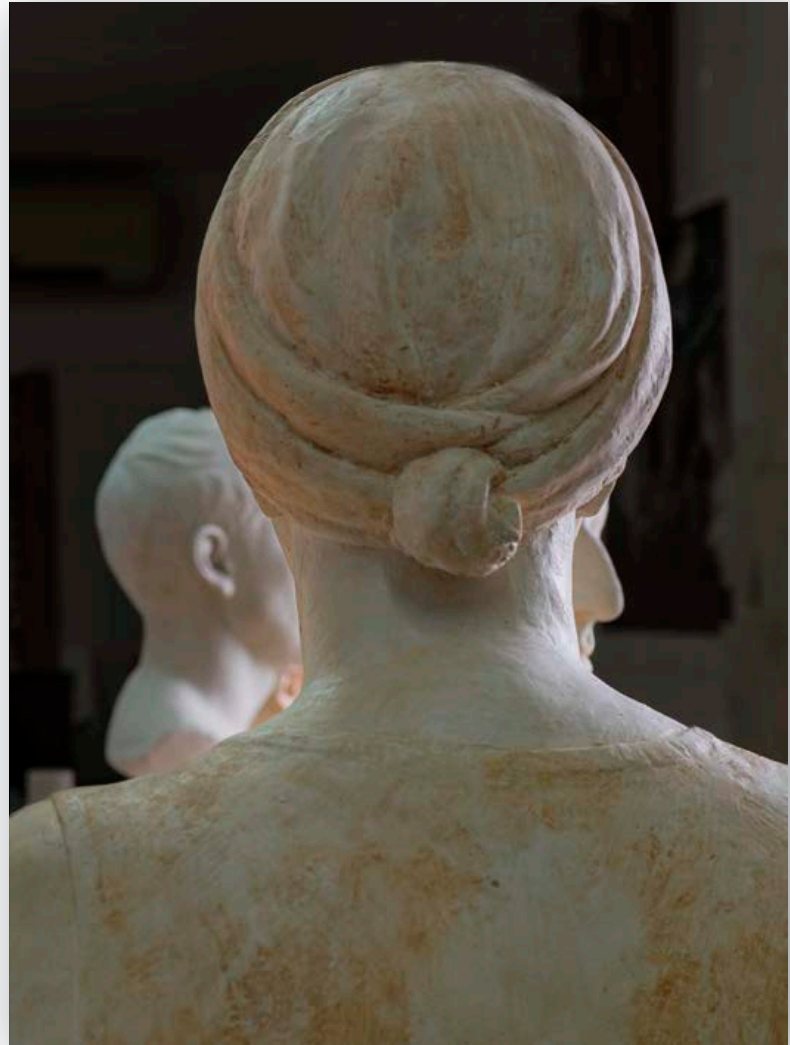
Yeso cerámico policromado

H 427 / AN 476 / PR 283



Virgen del Calvario



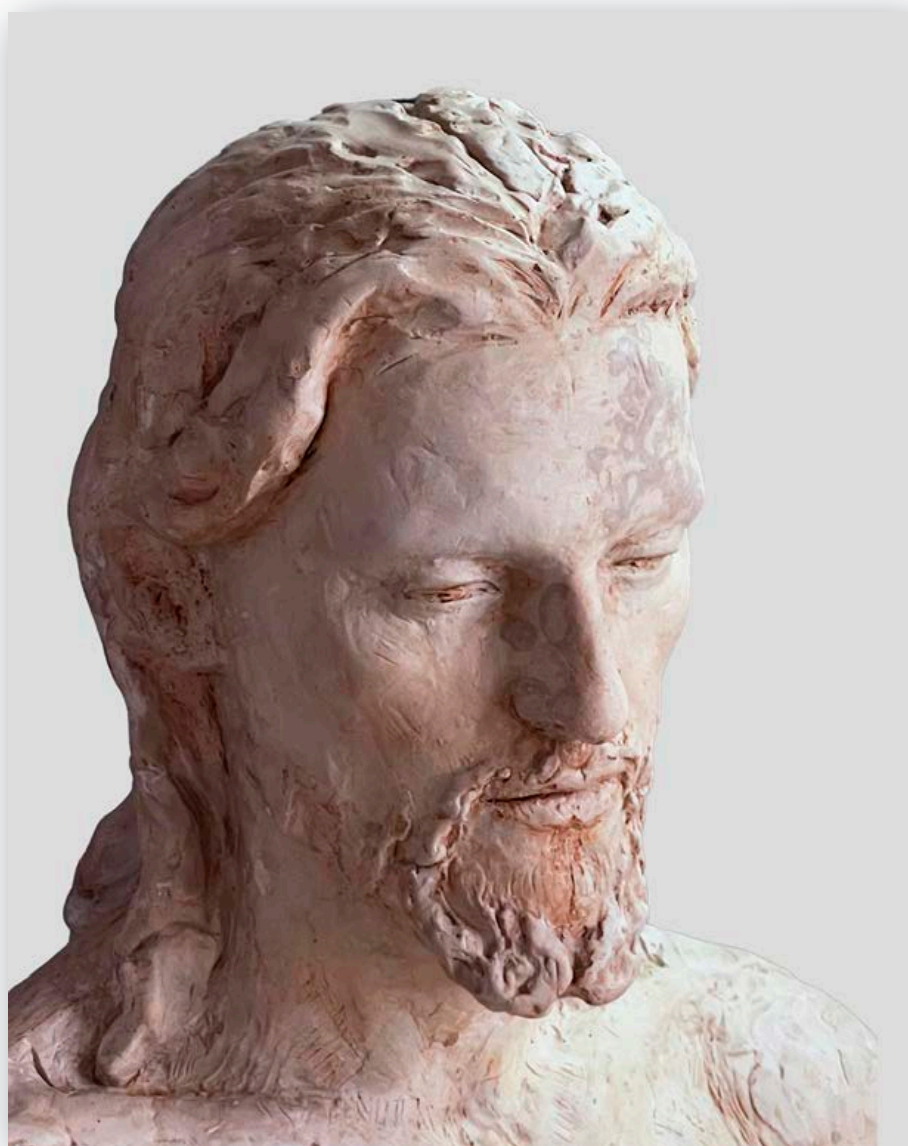


Busto de Auxiliadora Unquiles

Yeso cerámico policromado

H 554 / AN 410 / PR 260

Desde la página 18 hasta la 21 se pueden apreciar las obras que han sido policromadas por Carlos Montañó



Cabeza de Cristo I

Yeso cerámico policromado

H 556 / AN 490 / PR 318



Dolorosa

Yeso cerámico *policromado*

H 324 / AN 210 / PR 200



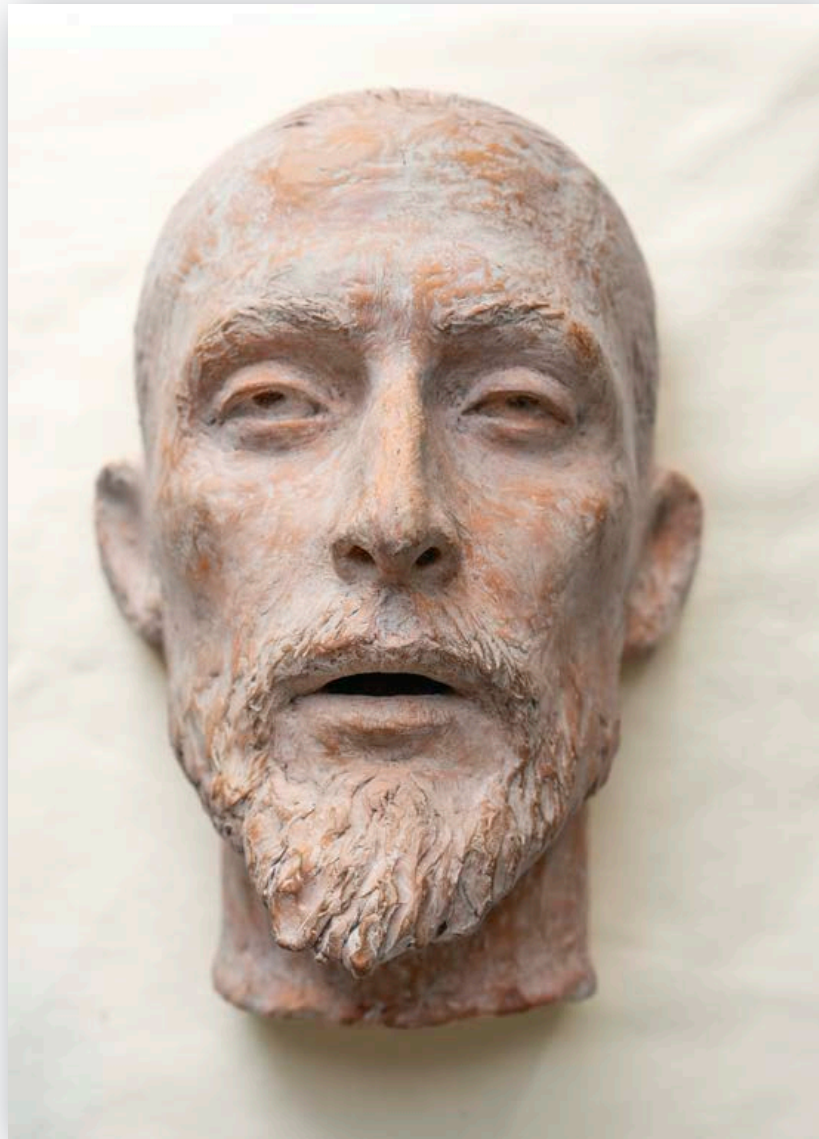
Introspección

Yeso cerámico

H 354 / AN 190 / PR230



Cabeza de Juan Bautista
Barro cocido policromado
H 250 / AN 230 / PR 170



Profeta I

Barro cocido policromado

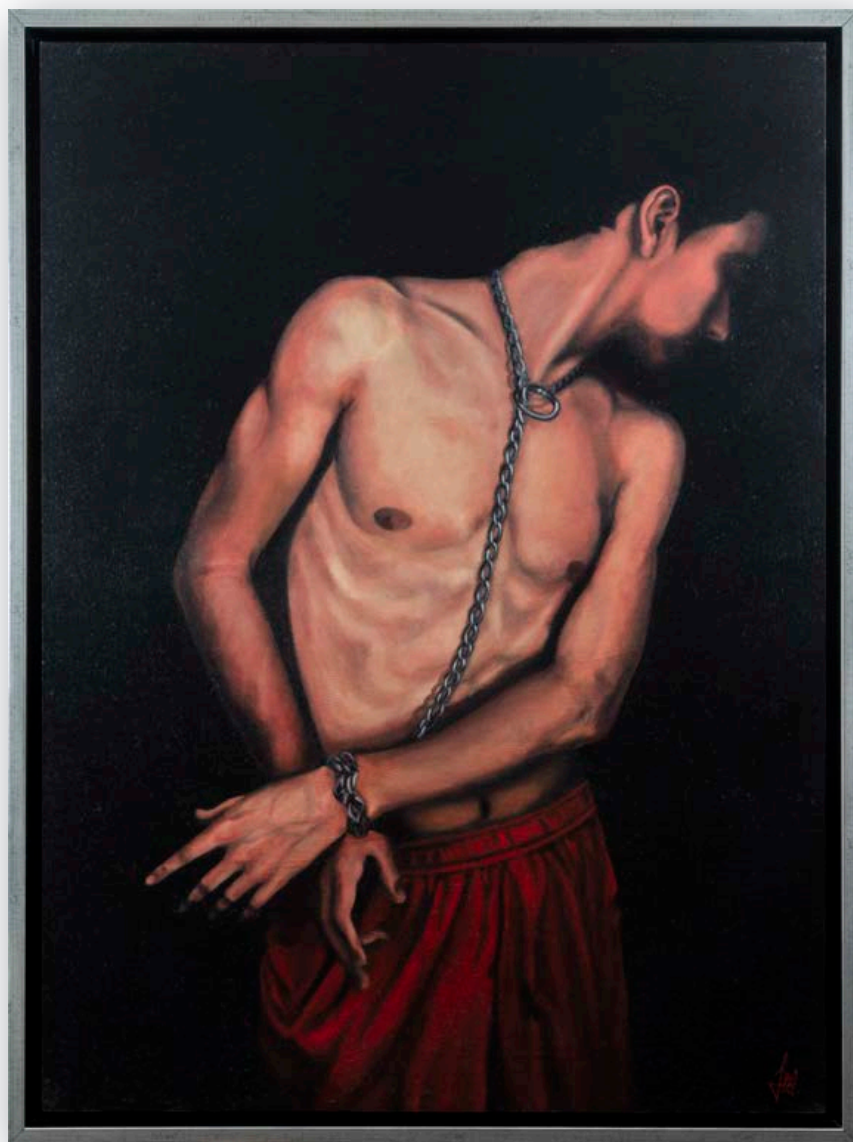
H 250 / AN 183 / PR150



Profeta II

Barro cocido policromado

H 233 / AN 135 / PR111



Cautivo

Óleo sobre tabla
97,5 x 71 cm



Resurrección
Óleo sobre tabla
93,6 x 61 cm



Lanzada
Óleo sobre tabla
95 x 60,7 cm



Crucifixión

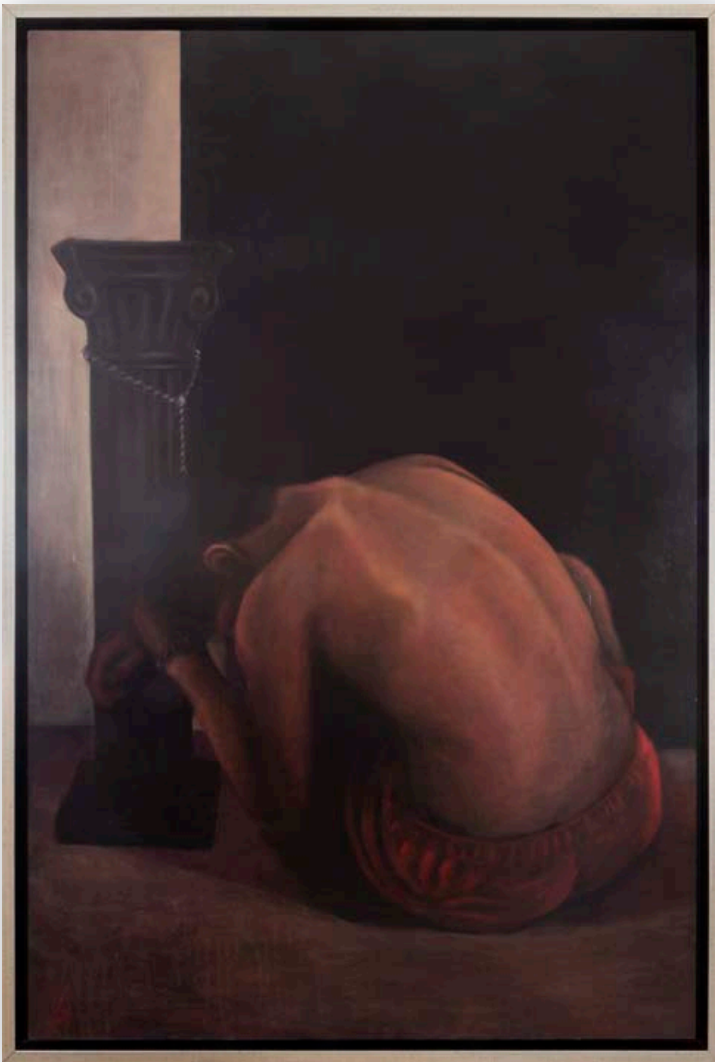
Óleo sobre tabla
195 x 76 cm





Cruz-Vera

Óleo sobre tabla
95,5 x 60,7 cm



Atado a la Columna

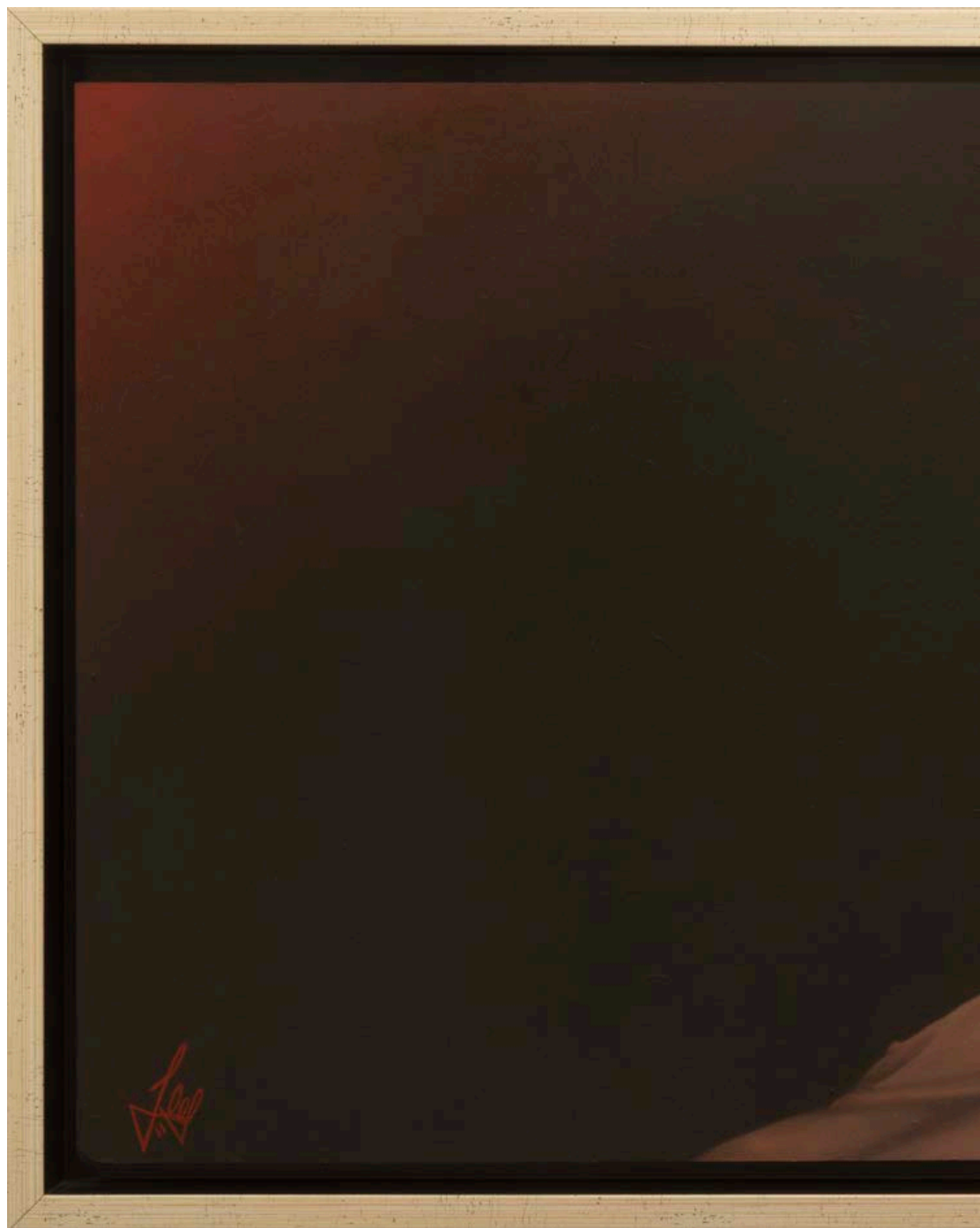
Óleo sobre tabla
122 x 80 cm



Coronación

Óleo sobre tabla
93,6 x 61 cm

Yacente
Óleo sobre tabla
160 x 76 cm







Jugador de dados

Óleo sobre lienzo

60 x 60 cm



Juego cerrado
Óleo sobre tabla
60 x 60 cm



Ficha atrapada
Óleo sobre lienzo
60 x 60 cm



Jugador de Poker

Óleo sobre tabla
61 x 93 cm

Exposición

Coordinación: **Miguel García Delgado GEA**

Fotografía: **Krisman Ospina y Pilar Rodríguez Romero**

Agradecimientos:

Carlos Montaña Rivero pintor y escultor

